

長庚科技大學防空疏散避難計畫 (114.10版)

壹、依據

一、防空演習實施辦法。

二、民防團隊編組訓練演習服勤及支援軍事勤務辦法。

貳、目的

為於空襲警報發布時，讓本校各單位人員防空疏散避難有所準據，並事先熟稔疏散動線，律定本項防空疏散避難計畫，以利本校各單位人員能迅速進行疏散避難行動，保障同仁生命安全。

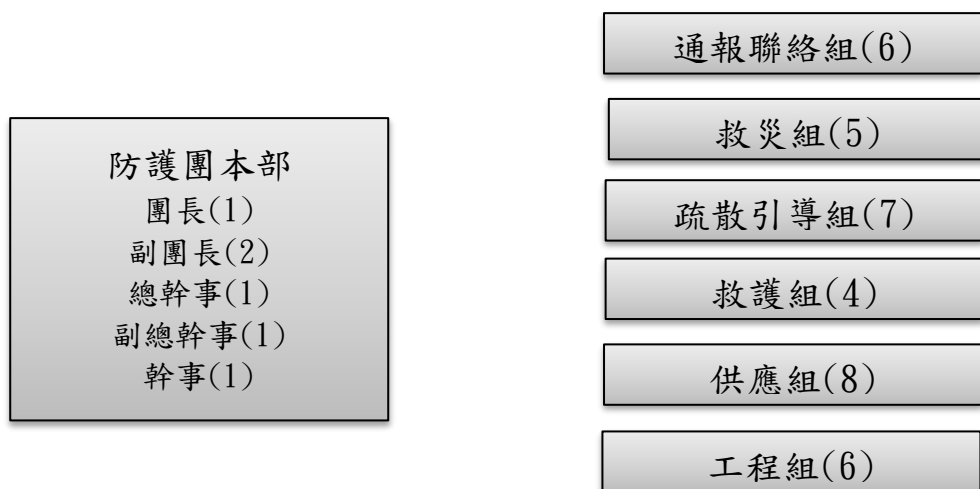
參、任務分配及處置作為

一、平時由本校總務處協調規劃本校防空疏散避難位置（G、I、J區地下一樓，如附件）；警報發放時，則由本校防護團負責本校人員疏散與避難作業。

二、防護團編組及任務執掌

（一）依據民防法第4條第1項第3款規定，本校應編組防護團，以達平日及戰時防災救護。

（二）本校編有防護團成員42人，團本部由校長室、秘書室、總務處、學生事務處主管兼任，其餘各隊由本校各單位派員兼任，指揮系統如下：



(三) 防護團各組織於防空疏散避難之任務執掌如下：

組織	任 務 執 掌
團本部	1. 督導各任務隊執行防護措施。 2. 協調有關單位，並申請各項支援事宜。 3. 處理防護團全盤事宜。
通報聯絡組	1. 災害發生時應採取之通報連絡作為。 2. 校內人員通報及中央主管機關之通報。
救災組	1. 搶救災情。 2. 支援必要之工作。
疏散引導組	1. 避難指示、疏散校內人員。 2. 維持 避難動線暢通。 3. 協助師生逃生。
救護組	1. 設立救護站、聯絡醫療支援。 2. 協助傷患收容、急救與送醫。
供應組	1. 蒐集防護器材、口糧、飲水、物資等急救災物品。 2. 分配及發送物資。
工程組	1. 平時應隨時注意大樓機電功能是否正常運作。 2. 緊急疏散時，關閉光源；緊急疏散後，修護水、電。

三、警報發放時，防護團應立即派員確認下列事項：

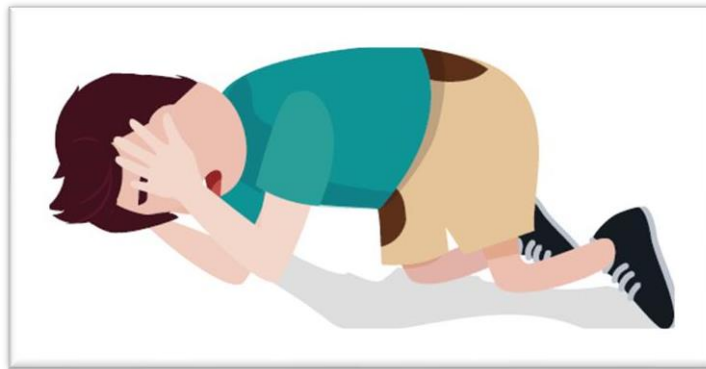
- (一) 由通報聯絡組廣播災害相關訊息給全校師生知悉，並通報校內主管及中央主管機關。
- (二) 由疏散引導組協助引導各單位人員至疏散避難位置避難。
- (三) 救護組人員疏散至避難位置後，立即籌設救護站，聯絡醫療支援，協助傷患收容、急救與送醫。
- (四) 如有火災等災情，由救災組負責搶救，如無災情，救災組則支援各組必要之工作。
- (五) 供應組人員協助飲食、宣慰品等後勤供應，各項救災器材與民生物資之採購、分配。
- (六) 工程組控管電梯停至避難層、空調設備、排煙設備，校園水電工程修復。

四、為利各同仁熟悉疏散動線及避難位置，全體演練時，各辦公室除留守1人外，其餘人員均應參與演練；平時環安室得定期召集部分防護團成員及各單位指定2名代表，進行小型演練，以落實防護團勤務支援及使各單位人員熟悉疏散動線與避難位置，以利於警報發放時，協助疏散與引導同單位成員避難。

肆、一般規定：

一、為避免人潮擁擠，A、B、C、D、F、G、H、N、O區人員請疏散至G區B3、B4樓；E、I、P區人員請疏散至I區B1樓；K、M、L區人員請疏散至J區B1樓，並至疏散避難位置避難。

二、人員抵達避難位置後，保持避難姿勢（採取跪姿，身體稍微拱起來，胸口遠離地面，並且用雙手遮住眼、耳，嘴巴稍微張開），防止震波傷害。



三、警報發放時，應一律關閉室內（外）電燈，如特殊工作或緊急狀況需要室內照明時，應將光源調弱並做適當阻隔，以光線不外露為原則，並由工程組派員逐層搜索是否有未關閉光源，予以關閉。

四、疏散期間會客停止，洽公人員應隨單位移動，施工人員停止施工並由單位派員引導至避難位置。

五、物資準備：

先行與便利商店議定，由便利商店盤點緊急避難物資存量，遇警報發放時，如有緊急避難物資之需求時（如口罩、耳塞、醫療包紮用品、探照燈、手電筒、打火機、刀具、礦泉水、乾糧、毛巾、筆、面紙、筆記本等），依人數比例合理分配各單位可領用數量，由供應組會同便利商店人員先行至便利商店於額度內登記取用，俟警報解除時，再予結算採購。

附件

長庚科技大學防空疏散位置分配表		
分配位置	避難單位（對象）	圖例
第一教學大樓 F區B1樓	(變更中，暫不分配)	(依平均在校人數推估)
全人教育大樓 G區B3、B4樓	研究發展處、會計室、人事室、教務處、校長室、通識教育中心、幼兒保育系、民生學院	A區(約100人)
	教學發展與資源中心、高齡暨健康照護管理系、化妝品應用系	BC區(約40人)
	總務處、環安室	D區(約25人)
	實驗幼兒園、圖資處網路服務組、保健營養系、健康照護研究所、食品暨化妝品安全研究中心、藥物研發中心、高齡暨長照研究中心、高齡暨健康照護管理所	F區(約80人)
	學務處	G區(約50人)
	學務處住宿輔導組、庚心樓(第一宿舍)	H區(約800人)
	護理系、臨床技能中心、護理研究所	N區(約200人)
	圖書館	O區(約10人)
庚耘樓 I區B1樓	進修推廣處、實驗室	E區(約50人)
	體育館	P區(約10人)
	庚耘樓(第二宿舍)	I區(約1260人)
庚勤樓 J區B1樓	庚勤樓(第三宿舍)	J區(目前無人)
	庚勤樓(第三宿舍)	KM區(約1200人)

長庚科技大學校園平面配置圖

Chang Gung University of Science and Technology



- 容量如兼做停車空間：防空避難室面積乘以0.625後，再以每0.9平方公尺之面積為一人。
- 有兼做停車場：面積*0.625/0.9=人數
- 無兼做停車場：面積/0.9=人數